

CONJUNTIVITE



A conjuntivite é uma inflamação da conjuntiva, uma membrana fina e transparente que recobre a parte branca visível do olho e a parte interna das pálpebras. Pode ser causada por agentes físicos (irradiação UV e poluentes), químicas (instilação acidental de uma substância química) e biológicas (vírus, bactérias e fungos). Dentre essas, merecem destaque às causadas por vírus devido à maior possibilidade de causarem surtos e eventualmente epidemias.

Ocorrem de forma endêmica no Município de São Paulo, isto é, há ocorrência de casos durante todo o ano, podendo apresentar características sazonais. É o caso das conjuntivites alérgicas que tendem a ocorrer mais na primavera e as virais mais comuns no verão e inverno.

Os sintomas mais comuns são: lacrimejamento, secreção ocular, hiperemia conjuntival, aversão à luz, edema palpebral e sensação de areia nos olhos.

A transmissão se faz pelo contato da mão ou de algum objeto, contaminado pelo vírus, com os olhos.

Para a prevenção dessa doença é necessário manter as mãos sempre limpas, evitar o ato de coçar os olhos, não compartilhar objetos como toalhas, fronhas e material de maquiagem.

Nessa época do ano, a baixa umidade do ar pode causar secura das mucosas, inclusive da conjuntiva. Esse fato, além de causar coceira e vermelhidão ocular, poderá diminuir os mecanismos locais de defesa predispondo a uma infecção (conjuntivite infecciosa), aumentando assim o número de casos da doença.

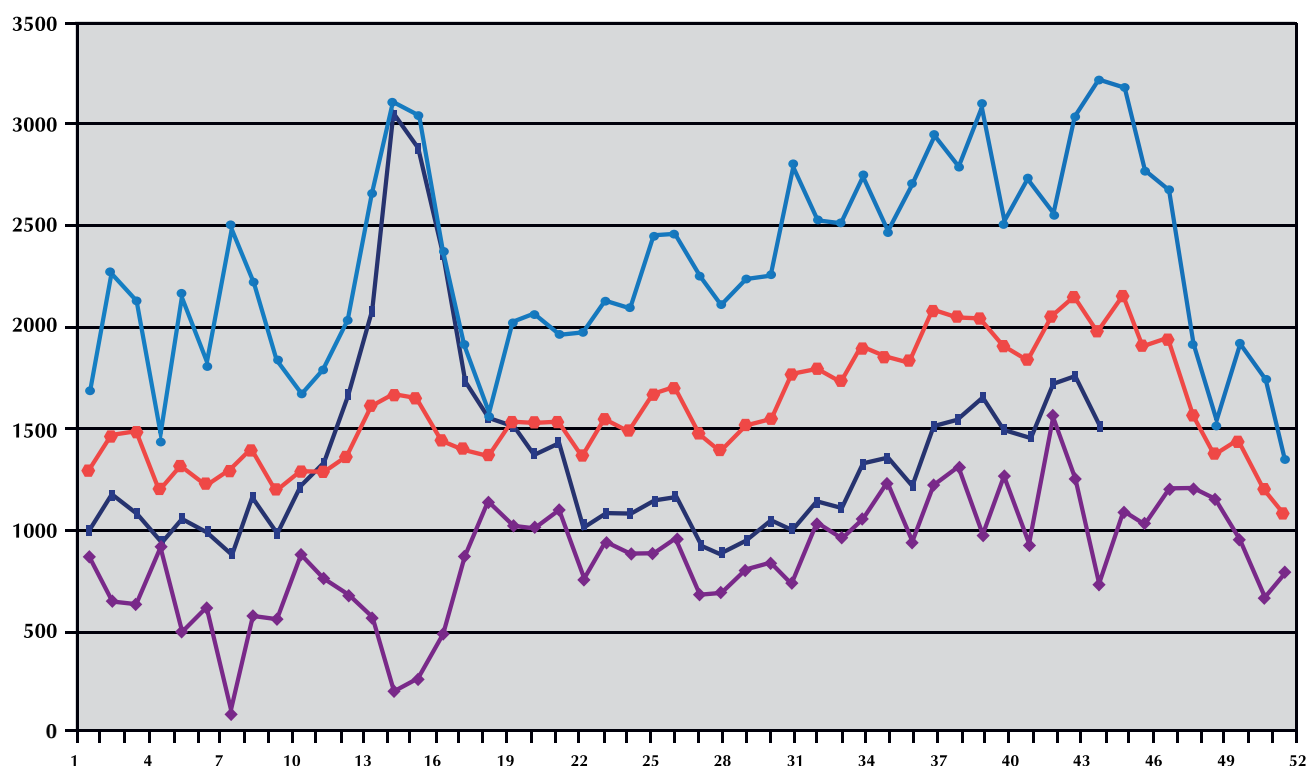
Apenas os surtos de conjuntivite são de notificação compulsória e de registro no SINAN NET.

Entretanto, desde o ano de 2013 a COVISA vem realizando o controle de casos individuais de conjuntivites por meio de 73 Unidades - Sentinelas distribuídos nos serviços de saúde das áreas de abrangência de todas as Unidades de Vigilância em Saúde (UVIS), monitorando o número de casos individuais de conjuntivites com o intuito de detectar e controlar precocemente os surtos e possíveis epidemias dessa doença.

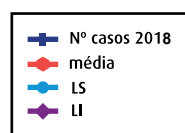
Portanto, além do monitoramento de surtos de conjuntivites realizado por meio do SINAN NET, dispomos, também, de um monitoramento de casos individuais dessa doença.

O diagrama de controle de casos individuais de conjuntivite, o quadro de número de surtos (Figura 1 e Quadro 1) e o quadro de número de surtos e de casos acumulados por semana epidemiológica (Quadro 2) abaixo descritos mostram que houve um pico de casos e surtos no Município de São Paulo na semana epidemiológica 15 (08/04 à 14/04/2018), com posterior decréscimo (Figura 2).

Figura 1. Diagrama de controle de conjuntivites segundo a semana epidemiológica, MSP, SE 44/2018[&]



[&]Nota: Os dados das unidades sentinelas são avaliados com uma semana de defasagem em relação a semana de avaliação deste boletim.



O diagrama foi construído a partir do número de casos de conjuntivites no período de 2013 – 2017

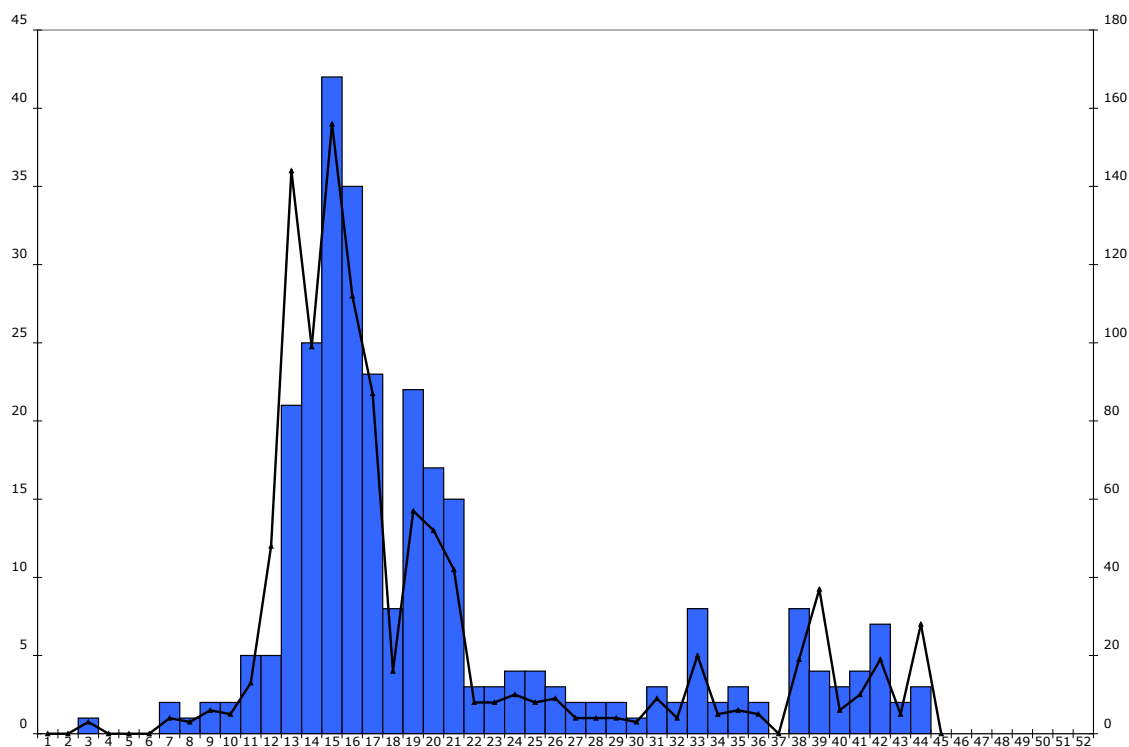
Fonte: Sentinelas de Conjuntivites, CCD, COVISA

Quadro 1. Número de surtos, número de casos e média de casos por surto de conjuntivite no MSP nos anos de 2013 - 2018^{*}

Ano	Nº de surtos	Nº de casos	Média de casos/surto
2013	70	256	3,6
2014	93	330	3,5
2015	65	283	4
2016	114	353	3
2017	101	366	3,6
2018	301	1078	3,6

Fonte: SINAN NET ^{*}Dados provisórios de 12/11/2018

Figura 2. Número de surtos e de casos de conjuntivites notificados segundo a semana epidemiológica (SE), Município de São Paulo, 2018*



Fonte: SINAN NET *Dados provisórios de 12/11/2018

Quadro 2. Número de surtos e de casos de conjuntivites, MSP, acumulados por SE 2017 e 2018*

Acumulado até SE 45/2017		Acumulado até SE 45/2018	
Nº de surtos	Nº de casos	Nº de surtos	Nº de casos
91	332	301	1078

Fonte: SINAN NET *Dados provisórios de 12/11/2018

Todo surto de conjuntivite é monitorado pelas UVIS de referência, sob a supervisão da Equipe Doenças Oculares Transmissíveis - **COVISA**, até o seu encerramento. Os técnicos das UVIS, previamente treinados, realizam o procedimento de coleta de material biológico, secreção ocular e sangue, na tentativa de isolamento do agente causal e intensificam as ações de educação em saúde pertinentes para evitar a propagação da doença.